

# **Como gerar relatórios das leituras de fibra com OTDR (OT-8316 & OT-8516)**

## 1. Baixe e instale os programas disponíveis no nosso [fórum](#):

Novo Tópico Responder Página 1 de 1 [ 1 mensagem ]

Exibir página para impressão Exibir tópico anterior | Exibir próximo tópico

Autor	Mensagem
<b>cassiochikora</b> <small>offline</small> Registrado em: 13 Out 2014 09:28 Mensagens: 42	<p>Título: OTDR OT-8516-PO <span style="float: right;">Enviado: 21 Nov 2019 08:20</span></p> <p> <a href="#">Datasheet OTDR OT-8516-PO</a>  <a href="#">Guia do usuário Overtek OTDR OT-8516-PO</a>  <a href="#">Guia para acesso remoto pela porta LAN do OTDR OT-8516-PO</a>    <a href="#">Download software de acesso remoto - OTDR OT-8516-PO</a>    <span style="border: 1px solid blue; padding: 2px;"> <a href="#">Download software para gerar relatórios pelo computador (Parte 1)</a>  <a href="#">Download software para gerar relatórios pelo computador (Parte 2)</a> </span>    <b>Att, <u>Cassio Chikora</u></b>            Departamento Técnico            Contato: (44)3838-1030         </p> <p>Não deixe de visitar:  <a href="#">OverTek Equipamentos</a>            Onde encontrar? Confira nossa lista de Revendedores autorizados!</p>

Voltar ao topo citar

Exibir mensagens anteriores: Todas as mensagens | Ordenar por Data da mensagem | Crescente | Ir

Obs: Instalar primeiro a “Parte 1” e depois a “Parte 2”. Programa funcionando normalmente em sistemas operacionais com Windows 10, 8, 7 e WinXP.

## 2. Abra o aplicativo

The screenshot shows the Wave software interface. At the top, there is a menu bar with options: File, Tool, View, Analyze, Report, Help. Below the menu bar is a toolbar with various icons. The main window is titled 'Wave' and contains a large grid for data visualization. On the left side, there is a 'Multiple Wave' table with columns for 'No' and 'File Name'. Below this table are control buttons for 'AB', 'A/B', and 'AB', along with zoom and pan controls. The main grid displays a series of 0.0 values. At the bottom of the interface, there is an 'EventList' table with columns: Event Order, Distance(km), Segment(km), Loss(dB), Total Loss(dB), Slope(dB/km), and Reflector(dB). To the right of the EventList table is a 'Thumbnail' view. The status bar at the very bottom indicates 'Status'.

Event Order	Distance(km)	Segment(km)	Loss(dB)	Total Loss(dB)	Slope(dB/km)	Reflector(dB)

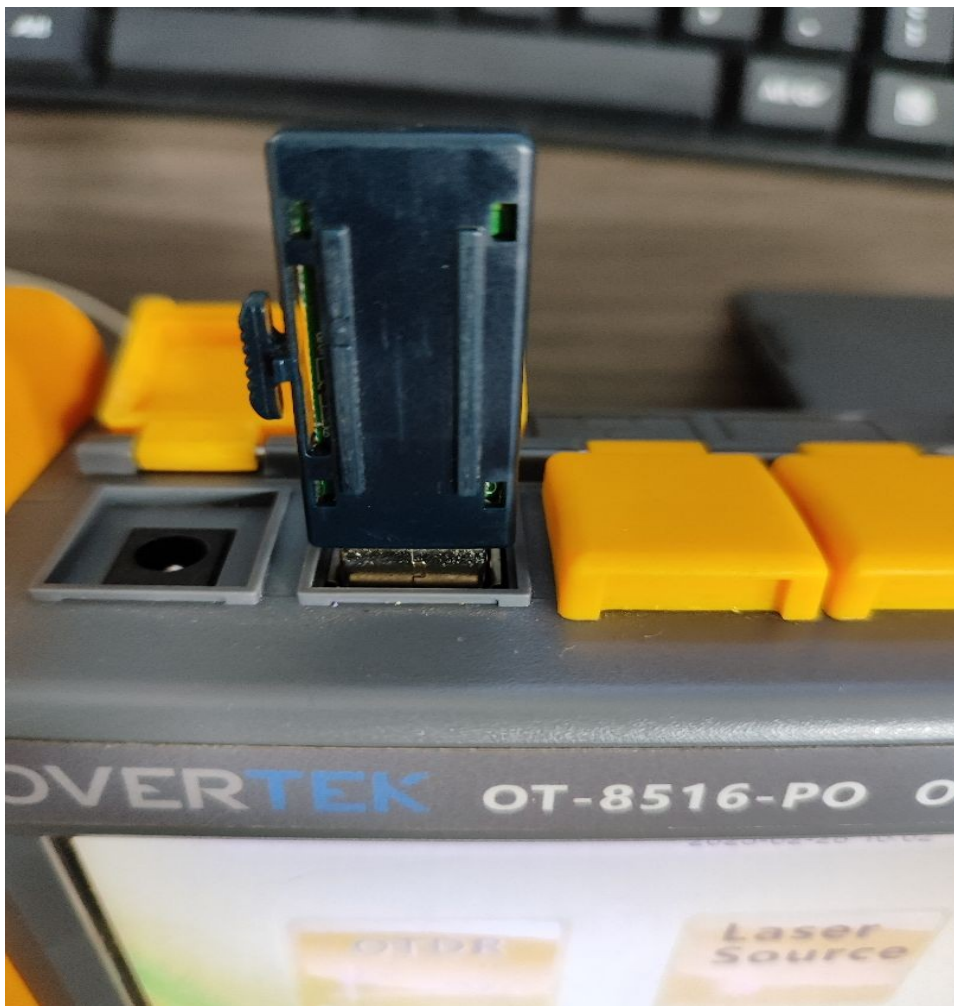
### 3. Puxando os arquivos .sor via pendrive

É necessário que você tenha em mãos os arquivos .sor (Arquivos da leitura da OTDR), para isso você pode tanto utilizar de um cabo USB conectado entre o PC>OTDR ou então um Pendrive. A seguir demonstrarei como obter os arquivos utilizando um pendrive.

#### 3.1 Conecte o pendrive à OTDR

**Observação: Pendrives com capacidade maior de 16 Gb podem não ser reconhecidos pela OTDR.**

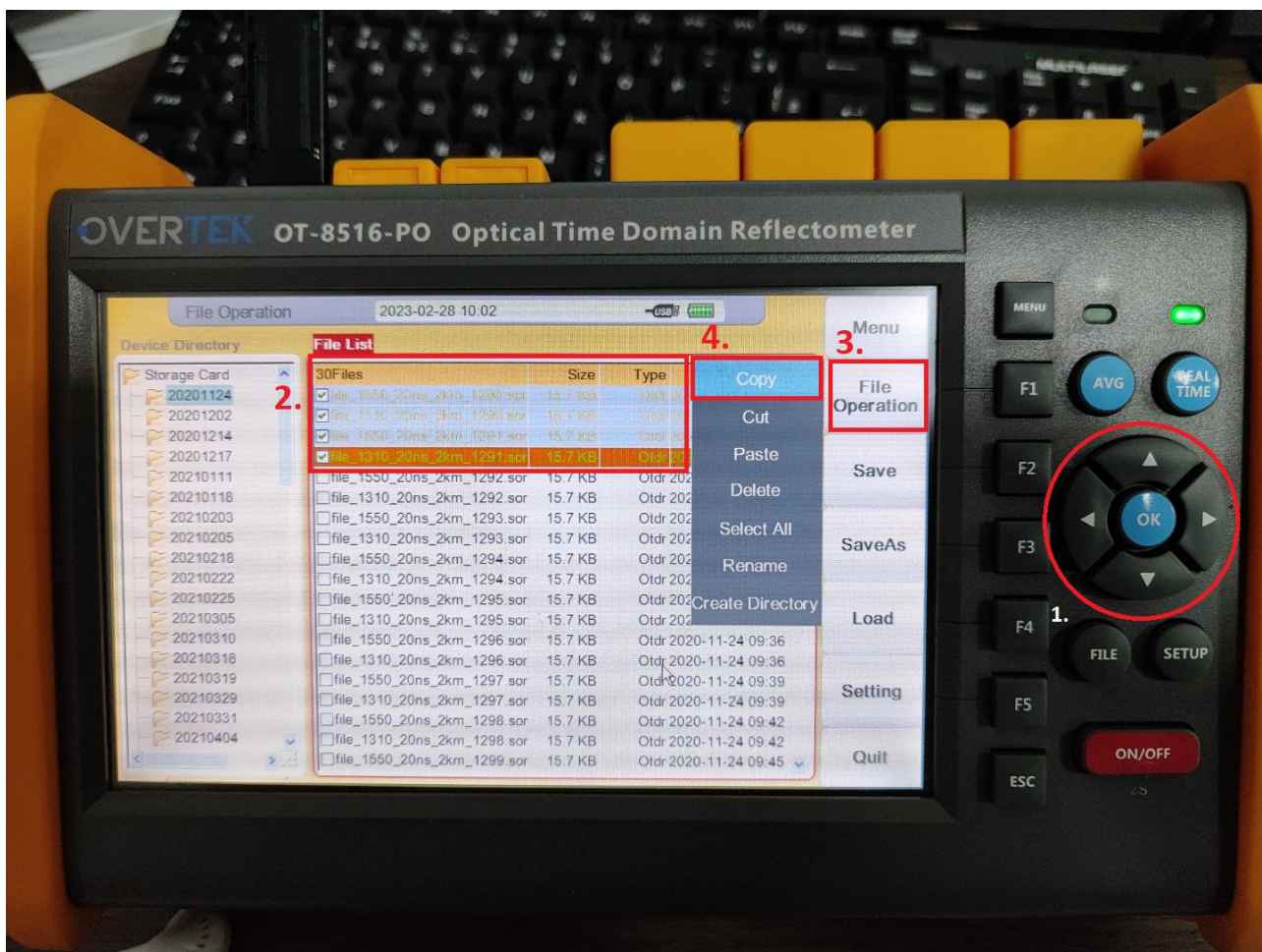
#### 3.2 Siga o passo a passo abaixo.



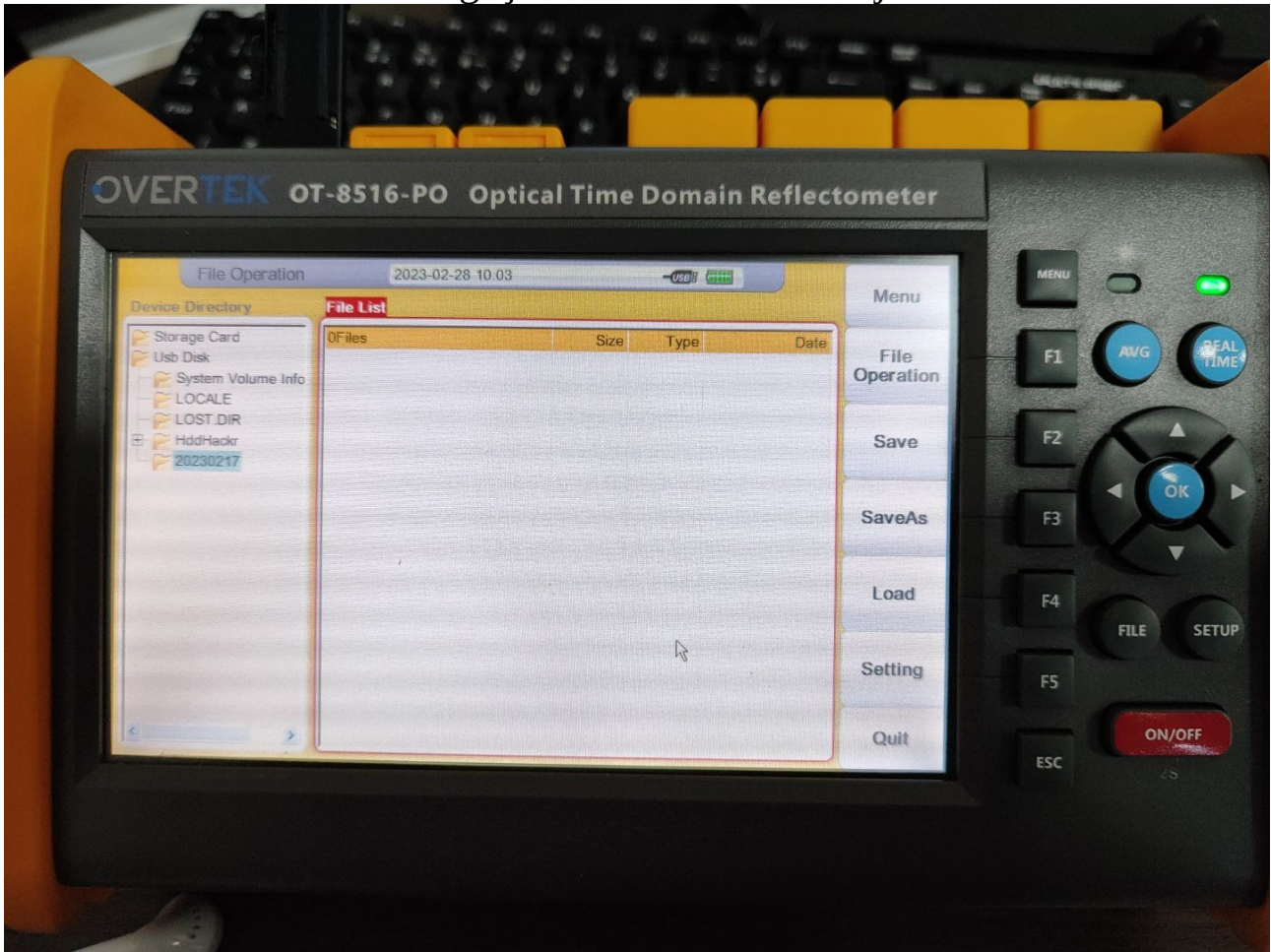
Com o pendrive conectado aperte o botão **FILES**



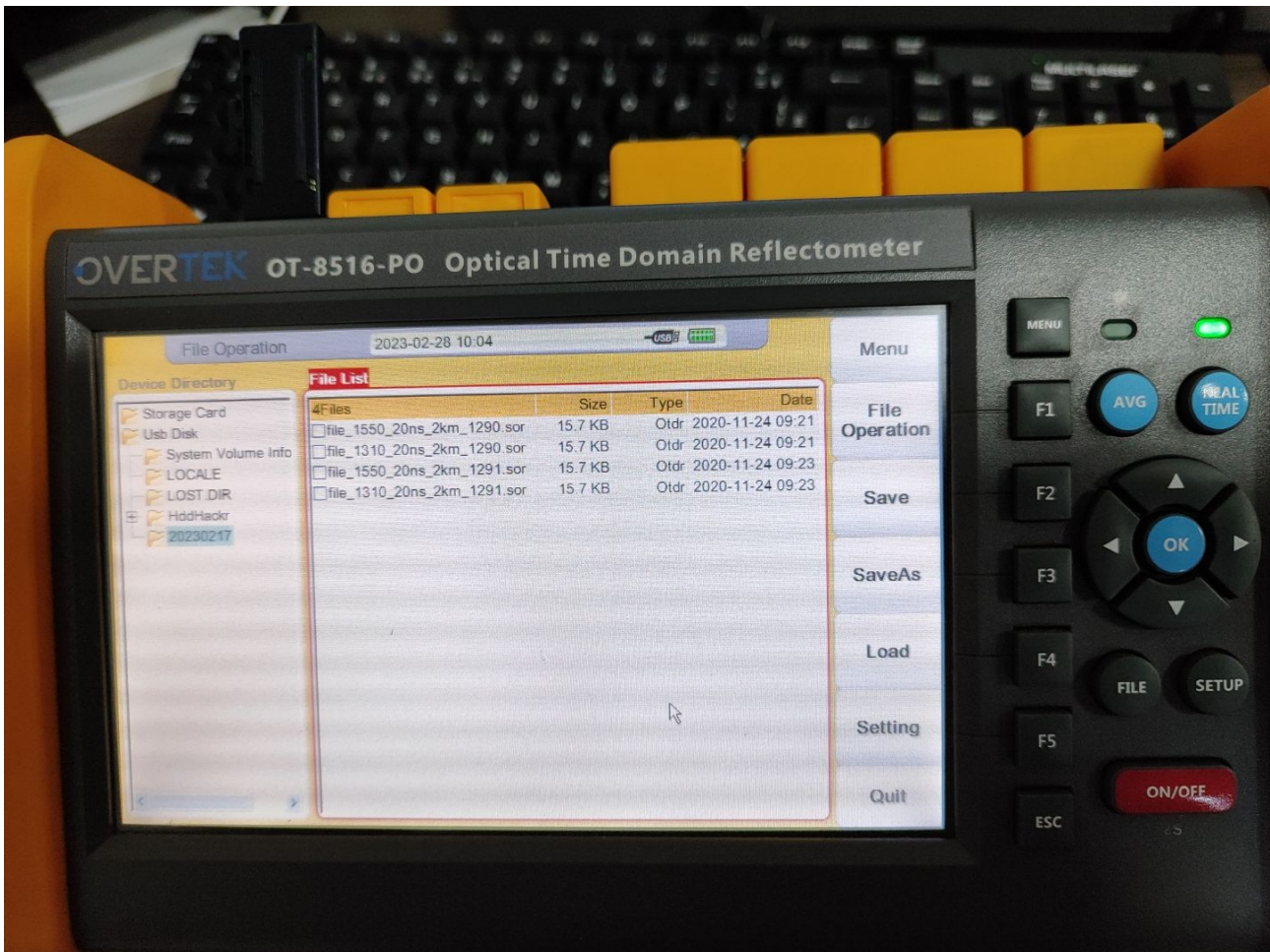
1. Selecione os arquivos que deseja copiar utilizando as setas de navegação.
2. Selecione clicando em OK
3. Clique em “File Operation” ou “Operacao Arquivo” (Opção F1)
4. Clique na opção “Copy” ou “Copiar”



Utilizando as setas de navegação vá até o local desejado do Pendrives

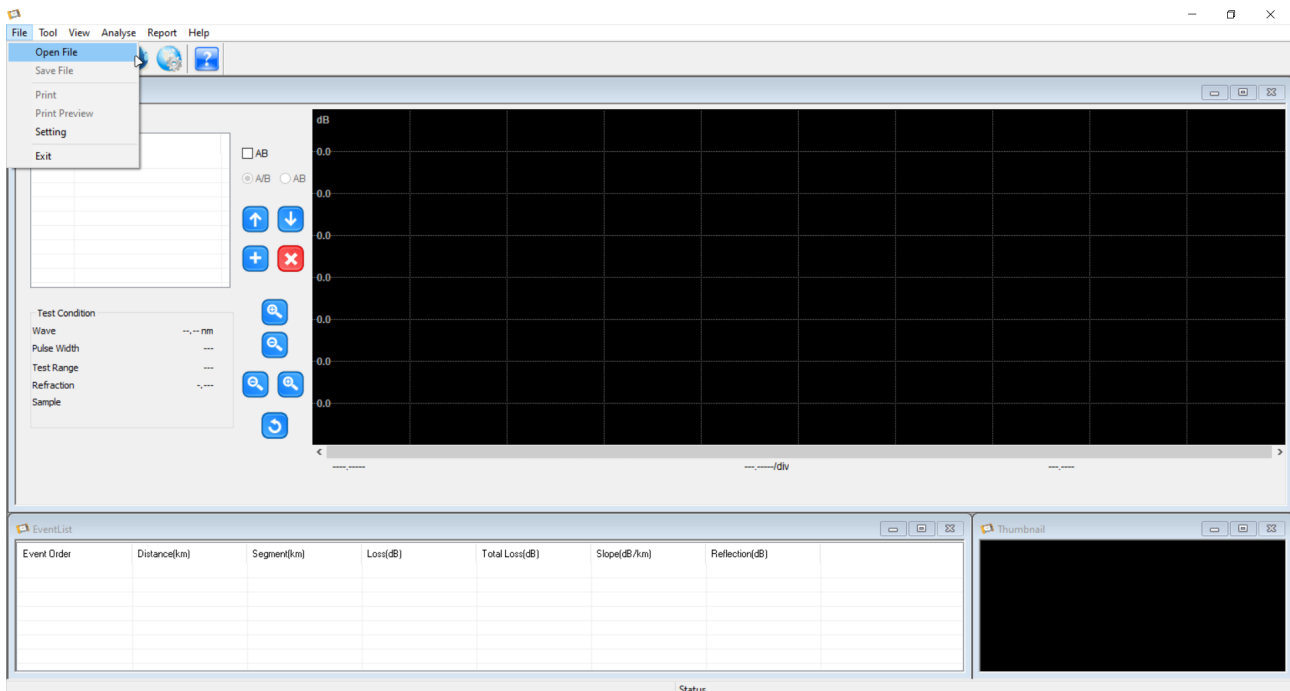


Novamente clique na opção “File Operation” ou “Operacao Arquivo” e selecione a opção “Paste” ou “Colar”

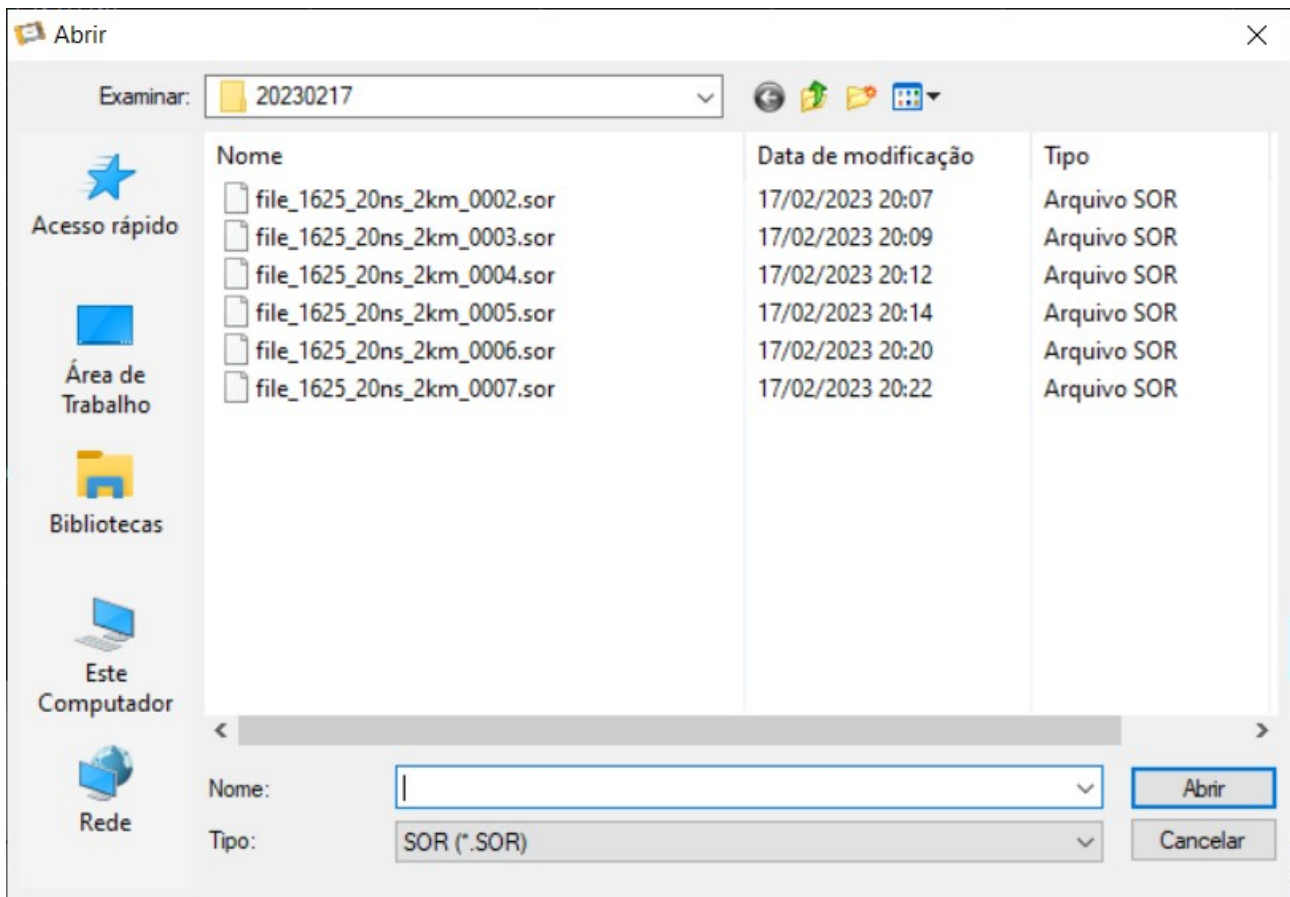


Após esse processo basta apenas levar o Pendrive ao computador e copiar os arquivos para uma pasta de sua escolha.

Com os arquivos em mãos basta apenas abrir o software instalado previamente e selecionar a opção File>Open File



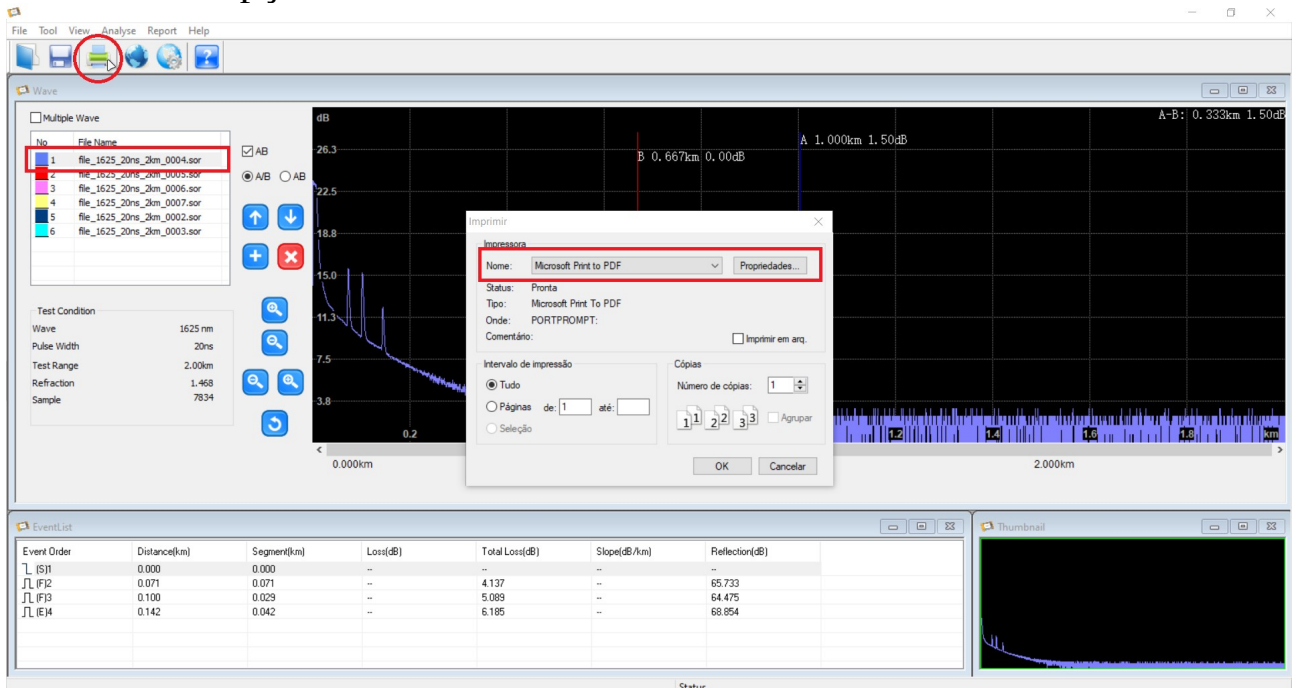
Selecione os arquivos de leitura que deseja e pressione Abrir





#### 4. Gerando o relatório

Com a leitura desejada selecionada, basta pressionar o ícone de impressora e escolher a opção “Microsoft Print to PDF”.



Salve o arquivo aonde deseja e ele está pronto para ser utilizado.

